



تقرير الرصد اليومي لأخبار القطاع الصحي في الصحافة المحلية Daily Media Monitoring Report for Health Industry



اليوم: الاثنين



التاريخ: 10 يناير 2022

9 يناير 2022

حماية
والتزام

الهيئة الوطنية
للمكافحة
لأمراض كورونا
(COVID-19)



الحاصلون على التطعيم | الجرعة الأولى | الجرعة الثانية | الجرعة المنشطة
884,571 | 1,183,058 | 1,207,231

التقرير اليومي

لفيروس كورونا (COVID-19) في مملكة البحرين

تحت العناية

0

الحالات القائمة بالمستشفى

29

إجمالي عدد الفحوصات (فحص PCR) 8,233,498

عدد فحوصات اليوم (فحص PCR)

23,685

الحالات القائمة

11,061

الوفيات خلال
اليوم

0

حالات التعافي
الإضافية

853

الحالات القائمة
الجديدة

1,694

المتعافون

280,114

بعض المناسبات التي يحددها الفريق الطبي لن ترضع
لمعطيات الأمانة لها بشكل التجمع فيها من خطر
على صحة وسلامة الجميع

الوفيات

1,397

P 6

Link

مهنتي الكلام



إصابات

طفلة الخليفة tefla.kh@aakgroup.net


ازدادت الإصابات بكورونا في الأيام القليلة الماضية بعد أن كانت البحرين قد أوشكت على التصفير، وتم تسجيل ٧٣٩٢ إصابة خلال أسبوع واحد بزيادة قدرها ١٤٦٪ عن الأسبوع الذي سبقه، كانت الإصابات قبل ذلك قد وصلت إلى مستوى متدن جداً، حيث كانت الإصابات يوميا لا تتعدى العشرين إصابة، ما جعل الناس يفرحون بأن المرض قد تلاشى ورحل، وربما كان هذا هو السبب الذي جعلهم يتساهلون في أخذ احتياطات التباعد الاجتماعي والبعد عن التجمعات العائلية الكبيرة التي يبدو أنها كانت السبب وراء نشر الفيروس بهذه الصورة المتسارعة والكبيرة.

ويذكر المختصون أنه مع وجود تحورات جديدة لكورونا فإنه من الطبيعي أن تزداد الحالات، لكن والحمد لله أن من يحتاجون إلى العناية المركزة أعدادهم أقل من قبل وكذلك الذين يُعالجون في المستشفيات.

رغم ذلك فإنه من المهم أن يواصل الناس صبرهم على أخذ الاحتياطات اللازمة وعلى الحذر لكي لا نعود من جديد إلى المربع الأول وإلى وضع البحرين السابق الذي أجهد الطواقم الطبية وأتعب الأسر والمواطنين بشكل عام وكلف الدولة الكثير من الجهد والصرف.

والحذر لا يتطلب الكثير، إنه مجرد الابتعاد عن التجمعات التي كانت هي السبب في نقل المرض مؤخرا إلى ١١ أسرة من ثلاثة تجمعات عائلية، فهل نواصل صبرنا الجميل ونحمي أنفسنا ومجتمعنا إلى أن يأذن الله بزوال هذه الغمة.

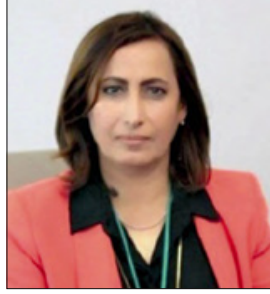
P 20

Link 

يضمن عدم دخول أية أدوية مزورة للمملكة.. الجاهمة لـ«الأيام»:

نظام إلكتروني لتتبع حركة الدواء حتى وصوله إلى المريض

خديجة العرادي:



مريم الجاهمة

للسلع لكل الأدوية التي يتم تداولها في المملكة، سواء كانت محلية الصنع أو مستوردة من الخارج تامة الصنع، أو التي يتم تصنيعها في الخارج ويتم تعبئتها وتغليفها في مصانع داخل المملكة. ويتم إعداد مواصفات ليحتوي على رقم (GTIN) الخاص بالدواء، وتاريخ انتهاء صلاحية الدواء ورقم التشغيلية (Batch Number). ورقم التسلسل الخاص بكل عبوة (Serial Number).

وأفادت الرئيس التنفيذي للهيئة بأن المملكة رائدة على مستوى العالم في وقف بيع الأدوية المزيفة، مشيرة إلى أن شأن هذا النظام جعل سلسلة التوريد الدوائية للبحرين أكثر أماناً مضيئة: لقد صممنا نظامنا وفقاً للنظام الأوروبي للتحقق من الأدوية، حيث تمول شركات تصنيع الأدوية بشكل جماعي النظام بناءً على المبيعات. دون أي تكلفة مالية تتحملها الهيئة ولن تضطر المستشفيات والصيدليات ووكلاء الاستيراد إلى دفع أي رسوم إضافية. وأشادت الجاهمة بقرار المجلس الأعلى للصحة بتنفيذ مثل هذا الحل المتطور، مشيرة إلى أن المنظمين لهذا النظام يمكنهم التحقق من صحة المنتجات لمنع التزوير. كما يمكن لصيدليات البيع بالتجزئة والمستشفيات مسح المنتجات ضوئياً قبل صرفها للتحقق من قاعدة البيانات التي تستعمل على تحسين سلامة المرضى من خلال تقليل الأخطاء الطبية وتحسين دقة عمليات الصيدلة.

كشفت الرئيس التنفيذي للهيئة الوطنية لتنظيم المهن والخدمات الصحية الدكتورة مريم الجاهمة عن تطبيق نظام إلكتروني شامل لتتبع توريد الدواء من إنتاجه في المصنع حتى وصوله للمريض، بما يضمن صرف الدواء بحسب الإجراءات المطلوبة وبما فيها الأدوية الخاضعة للرقابة، وذلك في الربع الأخير من العام الجاري 2022م.

وأبلغت الجاهمة «الأيام» بأن آخر موعد لتسجيل جميع الشركات في النظام الذي سيتم تطبيقه بالكامل في الربع الأخير من نهاية العام، سيكون نهاية شهر مايو من العام الجاري 2022، معلنة تسجيل أكثر من 70٪ من الشركات التي تستورد ما نسبته 94٪ من الأدوية لمملكة البحرين.

وأشارت إلى إن الشركة المنقذة للمشروع ستقوم بتشغيل منصة تتبع سلسلة التوريد الدوائية لضمان تلبية جميع متطلبات الامتثال التنظيمية حسب المعايير الصيدلانية العالمية وتزويد الجهة الرقابية بالتتبع الفعلي لجميع المنتجات في كل مرحلة من مراحل سلسلة التوريد من التصنيع الأصلي إلى نقطة البيع داخل مملكة البحرين.

ولفتت إلى أن هذا النظام بدأ العمل به فعلياً، مشيرة إلى «أن الانظمة القادمة الجديدة ستكون لها علاقة بالأجهزة الطبية وتسجيل



P 4

Link

الصحة تسجل

1694 حالة كورونا وتعافي 853



أعلنت وزارة الصحة أن الفحوصات في يوم الأحد 9 يناير 2022، أظهرت تسجيل 1694 حالة قائمة جديدة، كما تعافت 853 حالة إضافية ليصل العدد الإجمالي للحالات المتعافية إلى 280114. وبلغ العدد الإجمالي للحالات القائمة 11061 حالة، منها 29 حالة تخضع للعلاج بالمستشفى ولا يوجد أي حالة في العناية المركزة.

P 20

Link

«الصحة العالمية» تكشف سبب الزيادة الحادة بإصابات «أوميكرون»



في المنظمة الأممية، فهو ما يسمى «الهربوب المناعي»، والذي يعني أنه يمكن تعرض الأشخاص للعدوى مجدداً، والسبب الثالث هو أن عدوى متحور أوميكرون تصيب وتستنسج في الجهاز التنفسي العلوي، وهو مختلف عن متحور دلتا والمتغيرات الأخرى، وصولاً إلى التسلسل الأصلي للفيروس والذي يصيب ويتكاثر في الجهاز التنفسي السفلي بالرئتين، وبالتالي فإن هذا المزيج من العوامل سمح لأحدث متغيرات فيروس سارس-كوف-2 بالانتشار بسهولة أكبر. وأفادت دكتور كيركوف أن المعلومات حتى الآن توضح أن خطر الإصابة بحالة مرضية شديدة بسبب عدوى متحور أوميكرون، هي أقل حدة من متغير دلتا.

صرحت الدكتورة ماريا فان كيركوف، خبيرة علم الأوبئة والمسؤولة التقنية في منظمة الصحة العالمية عن مكافحة كورونا، أن متحور أوميكرون، وهو المتغير الأحدث المُصنّف تحت «مثير للقلق» والذي تتبعه منظمة الصحة العالمية، ينتشر على نطاق واسع بكل بلدان العالم. وأشارت دكتور كيركوف إلى حقيقة أنه تم اكتشاف انتشار المتحور الجديد في كافة المناطق التي يتوافر فيها نظم رصد جيدة لتسلسل طفرات فيروس سارس-كوف-2، وأن البيانات تفيد بأن هناك زيادة حادة للغاية في عدد الحالات.

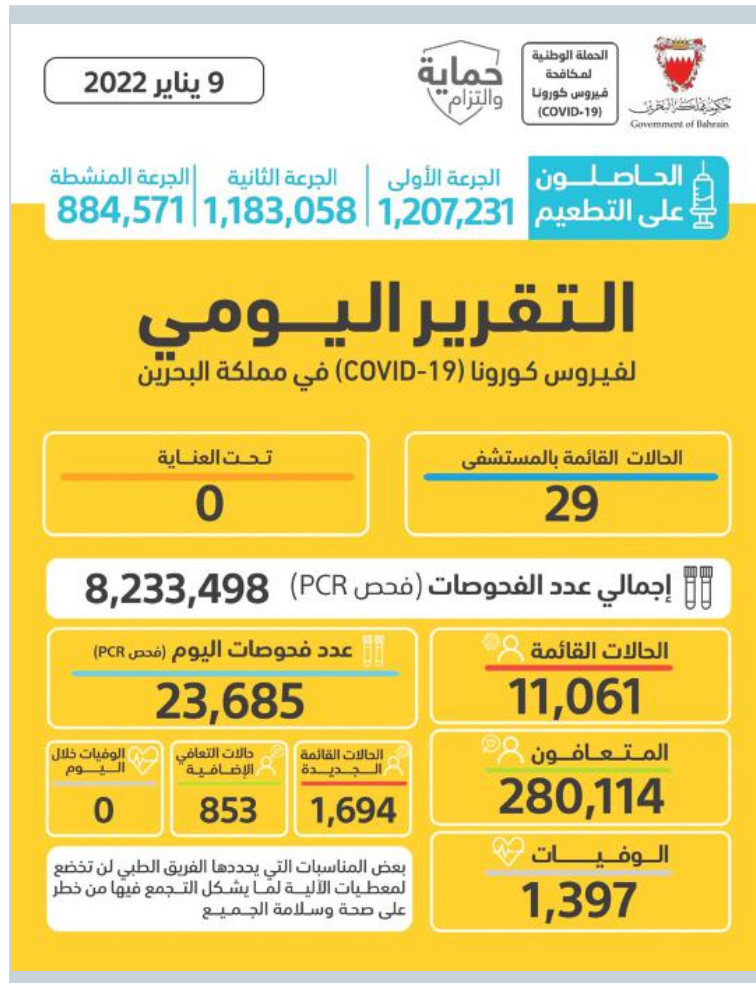
وأضافت ماريا في تصريح متلفز، تم بثه عبر حسابات منظمة الصحة العالمية الرسمية على منصات التواصل، أنه وفقاً لأخر تحديث لمنظمة الصحة العالمية، تم الإبلاغ عن ما يقرب من 10 ملايين حالة في الأيام السبعة الماضية. وسجلت أوروبا أكبر عدد من الإصابات الجديدة بمجموع 7,211,290 حالة خلال سبعة أيام بزيادة 47٪ مقارنة مع الأسبوع الفائت.

وسجل كل من الولايات المتحدة وكندا 49٪ و33٪ من الحالات التي تم إحصاؤها في العالم خلال أسبوع، بمجموع 4,808,098 إصابة وبزيادة نسبتها 76٪ مقارنة بالأسبوع الماضي. ولا تتوافق موجة تفشي الوباء حالياً مع ارتفاع في عدد الوفيات. وشرحت دكتور كيركوف أن هناك عدداً من الأسباب وراء تلك الزيادة الحادة، من بينها أن الطفرات، التي يحتوي عليها متحور أوميكرون، أكثر قدرة على الالتصاق بالخلايا البشرية بسهولة أكبر.

أما ثاني الأسباب، حسب ما ذكرته المسؤولة التقنية عن مكافحة كورونا

P 16

Link



P 16

Link

شوريون مخالطون شاركوا بالجلسة عن بعد

البلاد | بليلى مال الله | تصوير: خليل ابراهيم



صورة لعدد من الشوريين المشاركين عن بعد

بمشاركة 13 عضواً (عن بعد)، عقد مجلس الشورى الجلسة الثانية عشرة من دور الانعقاد العادي الرابع من الفصل التشريعي الخامس، فيما اعتذر عن حضور الجلسة العضو جواد عباس لظرف صحي، ولم تشهد الجلسة تقييب أحد من أعضائها. وعقدت الجلسة بحضور فعلي لبعض الأعضاء، وافتراضي لبعض الآخر، بسبب مخالطة بعض الشوريين لمصابين بفيروس كورونا ورغبة أعضاء غير مخالطين في الالتزام بالتدابير الصحية.

أبرزها مركز المعارض ويستوعب 4 آلاف شخص... التميمي يستعرض مشروعات "الجنوبية":

22 مسجداً و3 مدارس جديدة وافتتاح "خليفة الصحي"

البلاد | إبراهيم الحنام

استعرض رئيس مجلس بلدي المنطقة الجنوبية بدر التميمي لمشروع تطوير المنطقة الجنوبية، والتي ستتمثل نقلة نوعية في الخدمات المقدمة للمواطنين والمقيمين على حد سواء.

وأوضح التميمي في حديثه لـ "البلاد" أن على رأس هذه المشروعات، مركز المعارض والمؤتمرات الجديد الذي يتضمن قاعات المعارض وصالات المؤتمرات والاجتماعات المجهزة لاستضافة مختلف الفعاليات والاحتفالات والمناسبات، ومجهزة بأحدث التكنولوجيات، كما يتضمن 10 قاعات للفرض وارتفاعات مختلفة ومساحة إجمالية تقدر بـ 95,000 متر مربع تشمل كافة الخدمات اللازمة من صالة استقبال وتكون مجهزة بكل إضاءة ومراوح وتدخل مستقلة. وأضاف: ستكون قلب المشروع من البهو المركزي الذي يربط بين كافة المكاتب الأخرى ويعتبر موقفاً ممتازاً للفعاليات القائمة في المركز، إذ يشتمل على عدد من المطاعم والمصالح التجارية ومخازن التجزئة المرتبطة بكافة قاعات الفرض.

وأوضح التميمي في حديثه لـ "البلاد" أن على رأس هذه المشروعات، مركز المعارض والمؤتمرات الجديد الذي يتضمن قاعات المعارض وصالات المؤتمرات والاجتماعات المجهزة لاستضافة مختلف الفعاليات والاحتفالات والمناسبات، ومجهزة بأحدث التكنولوجيات، كما يتضمن 10 قاعات للفرض وارتفاعات مختلفة ومساحة إجمالية تقدر بـ 95,000 متر مربع تشمل كافة الخدمات اللازمة من صالة استقبال وتكون مجهزة بكل إضاءة ومراوح وتدخل مستقلة. وأضاف: ستكون قلب المشروع من البهو المركزي الذي يربط بين كافة المكاتب الأخرى ويعتبر موقفاً ممتازاً للفعاليات القائمة في المركز، إذ يشتمل على عدد من المطاعم والمصالح التجارية ومخازن التجزئة المرتبطة بكافة قاعات الفرض.

وأوضح التميمي في حديثه لـ "البلاد" أن على رأس هذه المشروعات، مركز المعارض والمؤتمرات الجديد الذي يتضمن قاعات المعارض وصالات المؤتمرات والاجتماعات المجهزة لاستضافة مختلف الفعاليات والاحتفالات والمناسبات، ومجهزة بأحدث التكنولوجيات، كما يتضمن 10 قاعات للفرض وارتفاعات مختلفة ومساحة إجمالية تقدر بـ 95,000 متر مربع تشمل كافة الخدمات اللازمة من صالة استقبال وتكون مجهزة بكل إضاءة ومراوح وتدخل مستقلة. وأضاف: ستكون قلب المشروع من البهو المركزي الذي يربط بين كافة المكاتب الأخرى ويعتبر موقفاً ممتازاً للفعاليات القائمة في المركز، إذ يشتمل على عدد من المطاعم والمصالح التجارية ومخازن التجزئة المرتبطة بكافة قاعات الفرض.

وأوضح التميمي في حديثه لـ "البلاد" أن على رأس هذه المشروعات، مركز المعارض والمؤتمرات الجديد الذي يتضمن قاعات المعارض وصالات المؤتمرات والاجتماعات المجهزة لاستضافة مختلف الفعاليات والاحتفالات والمناسبات، ومجهزة بأحدث التكنولوجيات، كما يتضمن 10 قاعات للفرض وارتفاعات مختلفة ومساحة إجمالية تقدر بـ 95,000 متر مربع تشمل كافة الخدمات اللازمة من صالة استقبال وتكون مجهزة بكل إضاءة ومراوح وتدخل مستقلة. وأضاف: ستكون قلب المشروع من البهو المركزي الذي يربط بين كافة المكاتب الأخرى ويعتبر موقفاً ممتازاً للفعاليات القائمة في المركز، إذ يشتمل على عدد من المطاعم والمصالح التجارية ومخازن التجزئة المرتبطة بكافة قاعات الفرض.

وأوضح التميمي في حديثه لـ "البلاد" أن على رأس هذه المشروعات، مركز المعارض والمؤتمرات الجديد الذي يتضمن قاعات المعارض وصالات المؤتمرات والاجتماعات المجهزة لاستضافة مختلف الفعاليات والاحتفالات والمناسبات، ومجهزة بأحدث التكنولوجيات، كما يتضمن 10 قاعات للفرض وارتفاعات مختلفة ومساحة إجمالية تقدر بـ 95,000 متر مربع تشمل كافة الخدمات اللازمة من صالة استقبال وتكون مجهزة بكل إضاءة ومراوح وتدخل مستقلة. وأضاف: ستكون قلب المشروع من البهو المركزي الذي يربط بين كافة المكاتب الأخرى ويعتبر موقفاً ممتازاً للفعاليات القائمة في المركز، إذ يشتمل على عدد من المطاعم والمصالح التجارية ومخازن التجزئة المرتبطة بكافة قاعات الفرض.

وأوضح التميمي في حديثه لـ "البلاد" أن على رأس هذه المشروعات، مركز المعارض والمؤتمرات الجديد الذي يتضمن قاعات المعارض وصالات المؤتمرات والاجتماعات المجهزة لاستضافة مختلف الفعاليات والاحتفالات والمناسبات، ومجهزة بأحدث التكنولوجيات، كما يتضمن 10 قاعات للفرض وارتفاعات مختلفة ومساحة إجمالية تقدر بـ 95,000 متر مربع تشمل كافة الخدمات اللازمة من صالة استقبال وتكون مجهزة بكل إضاءة ومراوح وتدخل مستقلة. وأضاف: ستكون قلب المشروع من البهو المركزي الذي يربط بين كافة المكاتب الأخرى ويعتبر موقفاً ممتازاً للفعاليات القائمة في المركز، إذ يشتمل على عدد من المطاعم والمصالح التجارية ومخازن التجزئة المرتبطة بكافة قاعات الفرض.

وأوضح التميمي في حديثه لـ "البلاد" أن على رأس هذه المشروعات، مركز المعارض والمؤتمرات الجديد الذي يتضمن قاعات المعارض وصالات المؤتمرات والاجتماعات المجهزة لاستضافة مختلف الفعاليات والاحتفالات والمناسبات، ومجهزة بأحدث التكنولوجيات، كما يتضمن 10 قاعات للفرض وارتفاعات مختلفة ومساحة إجمالية تقدر بـ 95,000 متر مربع تشمل كافة الخدمات اللازمة من صالة استقبال وتكون مجهزة بكل إضاءة ومراوح وتدخل مستقلة. وأضاف: ستكون قلب المشروع من البهو المركزي الذي يربط بين كافة المكاتب الأخرى ويعتبر موقفاً ممتازاً للفعاليات القائمة في المركز، إذ يشتمل على عدد من المطاعم والمصالح التجارية ومخازن التجزئة المرتبطة بكافة قاعات الفرض.

الجديدة، أوضح التميمي أن هناك 22 مسجداً جديداً، إذ سيكون للبلدية الثامنة بالمحافظة الجنوبية نصب الأسد بـ 9 مساجد، ومشروع واحد بالدارة الثالثة، ومشروعين للدارة الرابعة، ومشروعين أيضاً للدارة السادسة وغيرها.

مجمع الخدمات الاجتماعية

وعن مجمع الخدمات الاجتماعية بمدينة عيسى، أكد التميمي أن المشروع يهدف لإنشاء مجمع شامل للرعاية الاجتماعية لذوي العزيمة بقتاتهم المختلفة والمسنين من الجنسين، إذ سيضم المجمع 4 مبان، منها مركز لتأهيل الأكاديمي والمهني ومدار لرعاية المسنين ومركز اجتماعي مع جميع الخدمات الصحية ومبنى للخدمات والمرافق الإدارية.

مركز الشيخ عبدالله بن خالد لتفصيل الكفن

وعن مركز الشيخ عبدالله بن خالد لتفصيل الكفن، وهو مكون من طابقين، ويضم 18 ألف متر مربع، ويضم أكثر من 200 موقف مخصص لمركبات الموظفين والمزوريين. وأكد التميمي: "يتوافق تصميم المركز مع أعلى المعايير الصحية العالمية، وهو مكون من طابقين، ويحتوي لأرضي منه على غرف للفحص السريري، ويشتمل على 15 عيادة لطب العائلة وخدمات المختبر، وفرف تصفية العرق، وخدمات العلاج، بالإضافة إلى خدمات الصيدلية والأشعة، والمواعيد الطبية، أما الدور الأول فيشمل 14 عيادة للأسنان، و8 عيادات لرعاية الطفولة والأمومة، وعيادات السكر المركزية والأمراض المزمنة، وقسم الوحدة المتخصصة، إضافة لتوفير قاعات الاجتماعات والتدريب الطبي ومكاتب إدارية ومخازن مستعدة.

تكييف السوق الشعبية

وعن مشروع تكييف السوق الشعبي بمنطقة مدينة عيسى، وفي حديث عن دور القيادة



مركز الشيخ عبدالله بن خالد لتفصيل الكفن

وأوضح التميمي في حديثه لـ "البلاد" أن على رأس هذه المشروعات، مركز المعارض والمؤتمرات الجديد الذي يتضمن قاعات المعارض وصالات المؤتمرات والاجتماعات المجهزة لاستضافة مختلف الفعاليات والاحتفالات والمناسبات، ومجهزة بأحدث التكنولوجيات، كما يتضمن 10 قاعات للفرض وارتفاعات مختلفة ومساحة إجمالية تقدر بـ 95,000 متر مربع تشمل كافة الخدمات اللازمة من صالة استقبال وتكون مجهزة بكل إضاءة ومراوح وتدخل مستقلة. وأضاف: ستكون قلب المشروع من البهو المركزي الذي يربط بين كافة المكاتب الأخرى ويعتبر موقفاً ممتازاً للفعاليات القائمة في المركز، إذ يشتمل على عدد من المطاعم والمصالح التجارية ومخازن التجزئة المرتبطة بكافة قاعات الفرض.

مركز الشيخ عبدالله بن خالد لتفصيل الكفن

وأوضح التميمي في حديثه لـ "البلاد" أن على رأس هذه المشروعات، مركز المعارض والمؤتمرات الجديد الذي يتضمن قاعات المعارض وصالات المؤتمرات والاجتماعات المجهزة لاستضافة مختلف الفعاليات والاحتفالات والمناسبات، ومجهزة بأحدث التكنولوجيات، كما يتضمن 10 قاعات للفرض وارتفاعات مختلفة ومساحة إجمالية تقدر بـ 95,000 متر مربع تشمل كافة الخدمات اللازمة من صالة استقبال وتكون مجهزة بكل إضاءة ومراوح وتدخل مستقلة. وأضاف: ستكون قلب المشروع من البهو المركزي الذي يربط بين كافة المكاتب الأخرى ويعتبر موقفاً ممتازاً للفعاليات القائمة في المركز، إذ يشتمل على عدد من المطاعم والمصالح التجارية ومخازن التجزئة المرتبطة بكافة قاعات الفرض.

مركز الشيخ عبدالله بن خالد لتفصيل الكفن

وأوضح التميمي في حديثه لـ "البلاد" أن على رأس هذه المشروعات، مركز المعارض والمؤتمرات الجديد الذي يتضمن قاعات المعارض وصالات المؤتمرات والاجتماعات المجهزة لاستضافة مختلف الفعاليات والاحتفالات والمناسبات، ومجهزة بأحدث التكنولوجيات، كما يتضمن 10 قاعات للفرض وارتفاعات مختلفة ومساحة إجمالية تقدر بـ 95,000 متر مربع تشمل كافة الخدمات اللازمة من صالة استقبال وتكون مجهزة بكل إضاءة ومراوح وتدخل مستقلة. وأضاف: ستكون قلب المشروع من البهو المركزي الذي يربط بين كافة المكاتب الأخرى ويعتبر موقفاً ممتازاً للفعاليات القائمة في المركز، إذ يشتمل على عدد من المطاعم والمصالح التجارية ومخازن التجزئة المرتبطة بكافة قاعات الفرض.

مركز الشيخ عبدالله بن خالد لتفصيل الكفن

وأوضح التميمي في حديثه لـ "البلاد" أن على رأس هذه المشروعات، مركز المعارض والمؤتمرات الجديد الذي يتضمن قاعات المعارض وصالات المؤتمرات والاجتماعات المجهزة لاستضافة مختلف الفعاليات والاحتفالات والمناسبات، ومجهزة بأحدث التكنولوجيات، كما يتضمن 10 قاعات للفرض وارتفاعات مختلفة ومساحة إجمالية تقدر بـ 95,000 متر مربع تشمل كافة الخدمات اللازمة من صالة استقبال وتكون مجهزة بكل إضاءة ومراوح وتدخل مستقلة. وأضاف: ستكون قلب المشروع من البهو المركزي الذي يربط بين كافة المكاتب الأخرى ويعتبر موقفاً ممتازاً للفعاليات القائمة في المركز، إذ يشتمل على عدد من المطاعم والمصالح التجارية ومخازن التجزئة المرتبطة بكافة قاعات الفرض.

مركز الشيخ عبدالله بن خالد لتفصيل الكفن

وأوضح التميمي في حديثه لـ "البلاد" أن على رأس هذه المشروعات، مركز المعارض والمؤتمرات الجديد الذي يتضمن قاعات المعارض وصالات المؤتمرات والاجتماعات المجهزة لاستضافة مختلف الفعاليات والاحتفالات والمناسبات، ومجهزة بأحدث التكنولوجيات، كما يتضمن 10 قاعات للفرض وارتفاعات مختلفة ومساحة إجمالية تقدر بـ 95,000 متر مربع تشمل كافة الخدمات اللازمة من صالة استقبال وتكون مجهزة بكل إضاءة ومراوح وتدخل مستقلة. وأضاف: ستكون قلب المشروع من البهو المركزي الذي يربط بين كافة المكاتب الأخرى ويعتبر موقفاً ممتازاً للفعاليات القائمة في المركز، إذ يشتمل على عدد من المطاعم والمصالح التجارية ومخازن التجزئة المرتبطة بكافة قاعات الفرض.

مركز الشيخ عبدالله بن خالد لتفصيل الكفن

وأوضح التميمي في حديثه لـ "البلاد" أن على رأس هذه المشروعات، مركز المعارض والمؤتمرات الجديد الذي يتضمن قاعات المعارض وصالات المؤتمرات والاجتماعات المجهزة لاستضافة مختلف الفعاليات والاحتفالات والمناسبات، ومجهزة بأحدث التكنولوجيات، كما يتضمن 10 قاعات للفرض وارتفاعات مختلفة ومساحة إجمالية تقدر بـ 95,000 متر مربع تشمل كافة الخدمات اللازمة من صالة استقبال وتكون مجهزة بكل إضاءة ومراوح وتدخل مستقلة. وأضاف: ستكون قلب المشروع من البهو المركزي الذي يربط بين كافة المكاتب الأخرى ويعتبر موقفاً ممتازاً للفعاليات القائمة في المركز، إذ يشتمل على عدد من المطاعم والمصالح التجارية ومخازن التجزئة المرتبطة بكافة قاعات الفرض.

مركز الشيخ عبدالله بن خالد لتفصيل الكفن

وأوضح التميمي في حديثه لـ "البلاد" أن على رأس هذه المشروعات، مركز المعارض والمؤتمرات الجديد الذي يتضمن قاعات المعارض وصالات المؤتمرات والاجتماعات المجهزة لاستضافة مختلف الفعاليات والاحتفالات والمناسبات، ومجهزة بأحدث التكنولوجيات، كما يتضمن 10 قاعات للفرض وارتفاعات مختلفة ومساحة إجمالية تقدر بـ 95,000 متر مربع تشمل كافة الخدمات اللازمة من صالة استقبال وتكون مجهزة بكل إضاءة ومراوح وتدخل مستقلة. وأضاف: ستكون قلب المشروع من البهو المركزي الذي يربط بين كافة المكاتب الأخرى ويعتبر موقفاً ممتازاً للفعاليات القائمة في المركز، إذ يشتمل على عدد من المطاعم والمصالح التجارية ومخازن التجزئة المرتبطة بكافة قاعات الفرض.

P 7
Link

P 8
Link

مشروعات الطرق

اسم المشروع	نسبة الإنجاز
تطوير طرق مدينة عيسى مجمع 805	100%
تطوير طرق مدينة عيسى مجمع 807	100%
تطوير شارع الحبيبية	100%
رصف الطريق 107 والطرق المحيطة به بمجمع 901 في الرفاع	100%
الرائق مجمع 1056 رصف الطريق رقم 5615 والطرق المحيطة	70%
مشروع صيانة الطرق الداخلية بالمحافظة الجنوبية بمجمعات (903 - 905 - 909)	سليم البدء فريتا
إعادة رصف بعض الطرق بمجمع 926 - الرفاع	100%

المدارس الجديدة بالجنوبية

وعن مشروعات وزارة التربية والتعليم لإنشاء مدارس في المحافظة الجنوبية، قال التميمي لـ "البلاد": سيتم إنشائها 3 مدارس جديدة، هي مدرسة ابتدائية إعدادية للبنات في وادي السيل، وسيتم البدء في إنشائها 2022، ومدرسة مدينة خليفة الشاملة للبنين وسيتم البدء في إنشائها 2023، وأخيراً مدرسة ثانوية للبنات في الرفاع وسيتم البدء في إنشائها 2023.

مركز محمد جاسم كانو الصحي يخدم نحو 35 ألف نسمة

يوسف بن أحمد كانو، ومتمد ذلك الوقت مر بعدة مراحل من التغيير والتطوير. وقد تم دعم العائلة في مساعيها الخيرية من خلال العلاقة الوثيقة والرعاية الملكية من حكام البحرين، بدءاً من المغفور له بإذن الله تعالى سمو الأمير الشيخ سلمان بن حمد آل خليفة (1942-1961) ، والمغفور له بإذن الله تعالى سمو الأمير الشيخ عيسى بن سلمان آل خليفة (1961-1999) ، إلى القيادة الرشيدة الحالية لعمالة البحرين. وتسعى عائلة كانو اليوم إلى تقديم مساهمات مدروسة إلى شعوب المنطقة تلي احتياجاتهم الحقيقية وتعمل في انسجام مع المشهد السياسي والاجتماعي للمملكة.



والمسائية، بمعدل 359 مريضاً يومياً في الفترة الصباحية و443 مريضاً في الفترة المسائية. يذكر أن إرث عائلة كانو انطلق في العطاء على ساعد المرحوم الحاج

شخص من أهالي المنطقة آنذاك. ويُنِي هذا المركز، الذي يعمل على مدار الساعة، ليستوعب أكثر من 19 ألف مريض شهرياً في ذلك الوقت، وذلك خلال فترتي العمل الصباحية

خمسة وثلاثين ألف نسمة، كما أنه يوفر خدمات طبية شاملة بما فيها خدمات الأسنان والأشعة والمختبر والعلاج الطبيعي. وتولي عائلة كانو بشكل متواصل أهمية كبيرة للمساهمة في دعم الأعمال الخيرية، حيث يعتبر مركز محمد جاسم كانو صرحاً جديداً يضاف إلى سلسلة الإنجازات في القطاع الصحي وهو إنجاز معبر عن صورة من صور العطاء وتأدية الواجب.

أفتتح المركز في ديسمبر 2001 بمدينة المحرق تحت رعاية المرحوم صاحب السمو الملكي الأمير خليفة بن سلمان آل خليفة، حيث كان المركز يخدم نحو

دأبت شركة يوسف بن أحمد كانو، منذ تأسيسها على تأكيد أهمية المشاركة الاجتماعية وتبني الأعمال الخيرية بحيث يكون ذلك ضمن أهم مرتكزاتها للتواصل مع المجتمع وهي بذلك تؤدي دورين في آن واحد. ومن المعتاد رؤية اسم عائلة كانو على العديد من المباني في مملكة البحرين. فلقد ارتبط الاسم نفسه بالأعمال الخيرية في مجالات الرعاية الصحية والتعليم والمراكز المجتمعية والمساجد وغيرها. وتتجسد المسؤولية الاجتماعية للمجموعة في أحد الأعمال الخيرية بمجال الصحة متمثلة في مركز محمد جاسم كانو، الذي يخدم نحو

المسؤولية الاجتماعية

البلاد | هيئة محسن

زاوية تسلط الضوء على أبرز مبادرات المسؤولية الاجتماعية للشركات المعروفة في البحرين، ودور هذه العطاءات في المساهمة التنموية ببناء بلادنا.

اسم عائلة كانو
ارتبط بدعم
الأعمال الخيرية
والإنسانية

